

Manuel d'utilisation

PLSC avec élévation bilatérale
manuelle et hydropneumatique

V21.1



LeciTrailer

Bienvenue à Lecitrailer.

Ce véhicule vous est livré avec toute notre confiance, la fabrication de ce dernier a bénéficié des technologies les plus avancées et soumise à de stricts contrôles de qualité.

Ce manuel vous est délivré afin de mieux connaître votre véhicule et d'en réaliser sa correcte utilisation et entretien.

Ce document et toutes les informations qu'il contient sont et restent à tout moment la propriété exclusive de Lecitrailer et ne doivent pas - en totalité ni en partie - sans l'autorisation écrite préalable de Lecitrailer être divulguée à toute autre personne, publiée sous toute forme de publicité ou reportage, copié, photographié, reproduit ou stocké dans un système de récupération de toute nature.

Lecitrailer se réserve le droit de tout amendements ou actualisation de ce document.



LeciTrailer

LeciTrailer

12642X

LeciTrailer

1

OUVERTURE DES BÂCHES

En amont de l'ouverture des bâches latérales, retirer préalablement le câble TIR (1) puis ouvrir les tendeurs de bâche latérales (2)

1.1 Tendeur de bâches avant $\frac{1}{4}$ de tour

Pour ouvrir le tendeur avant, poussez le levier vers l'intérieur pour dégager et lever le verrouillage de sécurité et relâcher la poignée vers l'avant (3).

Dès que la poignée est relâchée, pivoter cette dernière vers l'extérieur afin de détendre la bâche (4).

Pour dégager le profil de tension de bâche, à l'aide de la sangle fixé a la tige aluminium, tirer vers le haut pour soulever la barre et ainsi la libérer du carré du tendeur (5).

1



2



3



4



5



1.2 Tendeur de bâches à cliquet

Pour ouvrir la partie arrière, appuyez sur le loquet du verrou pour libérer la poignée (6 et 7).

Actionner la poignée à l'opposé du sens de fermeture, jusqu'à la libération de la tension le profil de tension de bâche. À l'aide de de la sangle en partie basse de la barre, lever cette dernière pour la libérer du tendeur. (8).

6



7



8



2

OUVERTURE DU TOIT

Le toit est simple d'utilisation et polyvalent, l'ouverture est réalisable depuis l'intérieur et depuis l'extérieur du véhicule.

Il permet également de déplacer le toit depuis l'arrière vers l'avant et inversement.

2.1 Ouverture du toit depuis l'intérieur

Ouvrir les portes et fixer ces dernières sur les côtés avec les bloque porte (9).

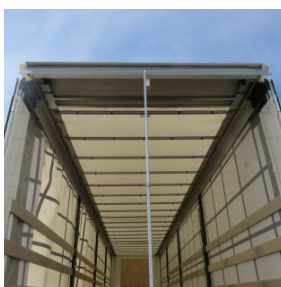
Soulever, à l'aide de la perche, la casquette (10), toujours avec les portes ouvertes et sécurisé.

Tirer le câble métallique toujours avec la perche afin de libérer les loquets qui maintiennent le chariot (11) et déplacer le chariot vers l'avant.

9



10



11



Pour déplacer le toit vers l'avant du véhicule, tirer le charriot au moyen de la perche (12).

Après le déplacement du toit, ce dernier sera fixé sur les loquets de blocage avant (13).

Pour fermer le toit, le charriot sera libéré des loquets de blocage et le charriot sera translaté vers l'arrière.

Une fois le toit remis en position, une légère pression sera nécessaire afin d'ajuster correctement les verrous sur les butées positionnés sur les rails (14).

Tout en laissant les portes ouvertes et assurées, nous fermerons la casquette à l'aide de la perche, en veillant à ce qu'il soit parfaitement positionné et fermé.

12



13



14



2.2 Procédure d'ouverture du toit depuis l'extérieur

Ouvrir les portes et fixer ces dernières sur les côtés avec les bloque-porte (9). Soulever, à l'aide de la perche, la casquette (10), toujours avec les portes ouvertes et assurées.

Tirer le câble métallique toujours avec la perche afin de libérer les loquets qui maintiennent la casquette et le chariot (11) et déplacer le chariot vers l'avant

Retirer les bloque-porte et fermer provisoirement ces derniers (en les maintenant assurées au moyen de la manette aux fermoirs) afin d'accéder au moyen de la perche aux anneaux/sangles latérales du chariot de toit (15 et 16), afin de déplacer la bâche de toit (17).

15



16



17



2.3 Procédure de fermeture du toit depuis l'extérieur

Pour fermer le toit, il est nécessaire de déverrouiller les verrous avant et de translater et tendre le toit vers l'arrière, libérer la porte pour ramener le toit sur la butée arrière et on vérifie que les serrures de la voiture sont verrouillées des deux côtés.

Avant d'abaisser le carreau, nous ouvrons complètement les portes et rabattons le carreau. Enfin on ferme les portes.

3

SYSTÈME D'OUVERTURE DES POTEAUX LATÉRAUX

Une fois la bâche ouverte, afin de procéder au déplacement des poteaux longitudinalement pour le chargement, il sera nécessaire de déposer les rehausse.

Ouvrir le levier de blocage en tirant ce dernier (18).

Une fois le levier ouvert, le poteau basculera vers l'extérieur du châssis. Manipuler le poteau sur sa face extérieure afin d'éviter tout risque de pincement de doigts, membres supérieurs ou éventuel choc(19).

Dès libération du poteau, nous pouvons le déplacer ce dernier au besoin tout en abaissant le levier (20).

Pour fermer le poteau, la procédure est réalisée dans le sens contraire tout en faisant attention pour éviter tout pincement d'extrémités lors du positionnement et fermeture du levier et du poteau

18



19



20



4

SYSTEME D'AMARAGE DU CADRE ARRIERE

Il est recommandé de positionner sur le cadre arrière de la carrosserie deux sangles d'arrimage en croix afin de renforcer la structure arrière du cadre du véhicule lors de la conduite (21, 22 et 23).

Lors de chargements sur des sols irréguliers, cet amarrage arrière facilitera l'équerrage du cadre et la correcte ouverture et fermeture des portes.

21



22



23



5

ELÉVATION MANUELLE

5.1 Systeme de elevation manuel



Avant de lever la carrosserie, nous effectuerons les vérifications suivantes :

- Vérifiez que les portes sont ouvertes et assurées.
- Les tendeurs de bâches ne soient pas amarrés.

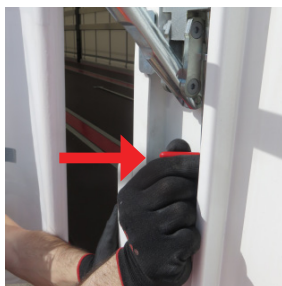
Pour lever le toit de la carrosserie, actionner la poignée située sur la face avant et le cadre arrière de chaque côté, en respectant la procédure suivante :

1. Lever le levier d'actionnement manuel (24).
2. Actionner en tournant la tige rouge (clapet hydraulique) (25) vers la droite.
3. Effectuer l'ouverture de la pompe manuelle en activant manuellement le levier de haut en bas (26).

24



25



26



27



4. Bloquer à la hauteur souhaitée (27) segmentation tous les 50 mm .

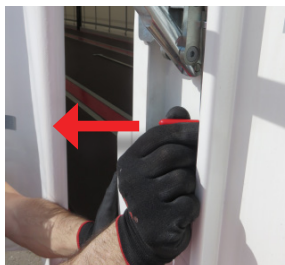
Multipunto : Elévation maximale 500 mm pour le chargement et le déchargement, 200 mm en exploitation.

Télescopique : Elévation maximale 450 mm pour le chargement et le déchargement, 450 mm en exploitation

5. Tourner la tige de verrouillage hydraulique vers la gauche (28).

6. Descendre le levier dans la saignée du poteau

28



Réaliser la même opération synchronisée de chaque côté tour en respectant l'ordre suivant:

- Montée du toit :
 - 1° Face avant.
 - 2° Face arrière, (avec les portes ouvertes Carrosserie Multipunto).
- Descente du toit:
 - 1° Face arrière.
 - 2° Face avant.

5.2 Ajustement et blocage en hauteur



Avant d'abaisser le toit, les 10 verrous situés sur les montants latéraux avant, central et arrière (27) doivent être ajuster et positionner sur la même hauteur souhaitée.

Pour abaisser le toit, nous positionnerons la tige rouge (clapet hydraulique) vers la gauche (28), laissant le plafond s'abaisser automatiquement à la hauteur souhaitée.

Pour abaisser le toit en position basse, il sera nécessaire de lever légèrement le toit afin de pouvoir retirer les butées de sécurité et de les insérer dans la nouvelle position.

29 y 30



Les poteaux centraux ont deux types d'appuis pour les butées de sécurité plots de réglage.

Une position ouverte (29), sur lequel il prend uniquement appui et on peut librement monter et descendre le poteau, et une autre fermé (30) afin de fixer la coulisse, empêchant ainsi aux poteaux de s'abaisser lors de leur déplacement. Si nous fixons dans cette position, nous ne pouvons pas lever le

toit sans libérer préalablement les poteaux du châssis.

6

ELEVATION HYDRO-PNEUMATIQUE

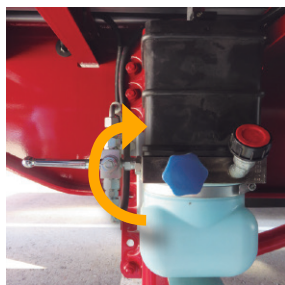
6.1 Système d'élévation carrosserie Multipunto



Avant de lever la carrosserie, nous effectuerons les vérifications suivantes :

- Vérifiez que les portes sont ouvertes et assurées au moyen des bloque-porte.
- Les tendeurs de bâche ne sont pas attachés.
- Les verrous de poteaux ne sont pas bloqués.

31



Afin de lever le toit de la carrosserie, activer la pompe hydropneumatique située sur le châssis à hauteur des béquilles d'appui

Effectuer les étapes suivantes :

Fermer la molette située à l'avant de la pompe, en tournant dans le sens horaire jusqu'à refus (31).

Une fois le passage d'huile fermé, dans la partie supérieure de la pompe se trouve la commande d'ouverture de la pression d'air, que nous allons tourner vers le haut, générant un son intermittent de la pompe (32).

32



Une fois que vous avez soulevé le toit, jusqu'à 500 mm maximum, nous fermerons le robinet d'air.

Il est important de ne pas laisser la pompe en actionnement (entrée d'air ouverte) afin de ne pas endommager les organes interne de la centrale hydropneumatique.

6.2 Système d'élevation – Carrocerie telescopique



Avant de lever la carrosserie, nous effectuerons les vérifications suivantes :

- Vérifiez que les portes sont fermées et les crémones correctement assurées.
- Les tendeurs de bâche ne sont pas attachés.
- Les verrous de poteaux ne soient pas bloqués.

Afin de lever le toit de la carrosserie, activer la pompe hydropneumatique située sur le châssis à hauteur des béquilles d'appui



6.3 Fixation et ajustement de la hauteur



Avant d'abaisser le toit, les 10 verrous situés sur les poteaux avant, arrière et latéraux (33, 34 et 35) doivent être placés à la même hauteur souhaitée.

33



34



35

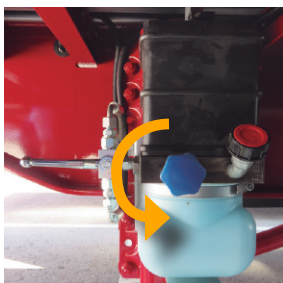


Le système d'élévation Multipunto Lecitrailer permet d'exploiter le véhicule avec la carrosserie relevée de 0 à 200 mm, avec possibilité d'ajuster la hauteur des butées tous les 50 mm.

Le système d'élévation Télescopique permet une élévation maximale de 450 mm pour le chargement et le déchargement et 450 mm en exploitation avec possibilité d'ajuster la hauteur des butées tous les 50 mm.

Pour baisser l'élévation, on ouvrira le passage d'huile dans le sens anti-horaire (36), en laissant le toit à la hauteur désirée.

36



37



- Position centrale de la vanne :
Élévation des 2 côtés en même temps.
- Vanne vers le haut :
élévation d'un côté.
- Vanne vers le bas :
Élévation du côté opposé.

7

SOUFFLET INFERIEUR DE BÂCHE LATÉRALE



Attention le soufflet de bâche est un élément optionnel – ce dernier doit être spécifiquement demandé en phase commerciale

Suivant option de carrosserie, le soufflet sur la partie inférieure de bâche est de longueur suivante (optionnel) :

Soufflet standard 200 mm - Longueur spécifique sur demande

Ce dernier pourra être déployer simplement en libérant le velcro en partie intérieure de la bâche et replié au besoin

Lors de l'élévation du toit, l'espace restant entre le plancher peut être fermé au moyen des rehausses en superposant deux ou trois unités si la bâche ne dispose pas de soufflet

8

INSTALACIÓN DU CABLE TIR

Le câble est rangé dans les deux enrouleurs situés sur la face avant de la carrosserie (38).

Chacune des extrémités du câble doit être insérée par les anneaux, sangle à cliquet tendeur de bâche et manette de porte ou autre (40, 41).

L'extrémité sera maintenue au moyen de l'écrou papillon situé à l'intérieur du boîtier TIR sur la face Arrière du véhicule(42).

38



42



39



40



41

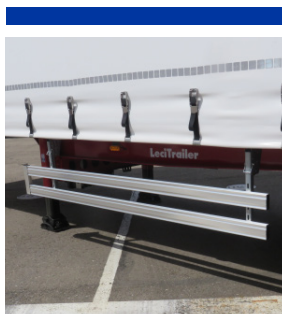


11

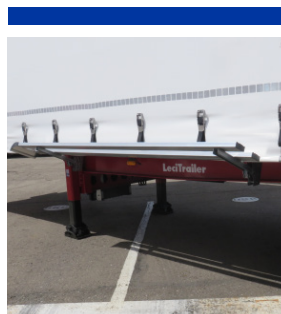
BAE LATÉRALE

Le véhicule est équipé d'un système de verrouillage et de déverrouillage de la BAE (51 et 52).

51



52



Si nous voulons fixer le système une fois qu'il a été ouvert, nous devons le pousser vers l'intérieur pour sécuriser sa position (53).

53





LeciTrailer

C° de los Huertos, s/n - Apdo. 100
50620 CASETAS (Zaragoza)
Tel. +34 976 462 929
Fax +34 976 773 914

Pol. Ind. "Rompecubas"
Autovía A-4, km. 29,5
C/ Miguel Servet, 20
28340 VALDEMORO (Madrid)
Tel. +34 918 085 500
Fax +34 918 752 060

Pol. Ind. "Sant Ermengol"
C/ Progrés, 24
08630 ABREERA (Barcelona)
Tel. +34 937 704 786
Fax +34 937 703 371

Pol. Ind. "La Isla"
Autovía A-4
C/ Río Viejo, 19-20
41700 DOS HERMANAS (Sevilla)
Tel. +34 954 930 680
Fax +34 954 930 684

Pol. Ind. "Moncada III"
C/ Quinsá, 4
46113 MONCADA (Valencia)
Tel. +34 961 399 800
Fax +34 961 399 852



Scannez ce code et localisez votre
service officiel le plus proche

Service Center LeciTrailer
Zac des Chesnes Nord
Rue du Brisson, 20
38290 Satolas et Bonce
(Lyon) Francia
Tel. +33 04 74 94 21 09
Fax +33 04 74 82 89 20
lyon@lecitrailer.fr

En cas de panne sur route, nous vous conseillons de contacter:

Service Assistance client
Horaire du lundi au vendredi (8h à 18:30h)
Tel.: +34976462121 / +34976462929
qui vous indiquera l'atelier le plus proche.